

VNSC roadmap 2024 - 2028

Inhoudsopgave

1. Inleiding: wat is de aanleiding, het doel en het fundament van de roadmap?
2. Context: hoe is de VNSC georganiseerd en wat valt onder de roadmap?
3. Aanpak: hoe voeren we de roadmap uit en welke afspraken maken we?

1. Inleiding

Aanleiding

Elke vijf jaar evalueert de VNSC het gezamenlijke beleid en beheer van het Schelde-estuarium. Er wordt beoordeeld in welke mate de doelstellingen van het [Verdrag Beleid en Beheer Schelde-estuarium](#) zijn verwezenlijkt. Dit verdrag is in 2005 ondertekend en trad in 2008 in werking. Naar aanleiding van aanbevelingen in het eerste [evaluatie-rapport](#) – over de periode 2010-2014 – is de Schelderaad [opgericht](#) op 15 april 2014.

De belangrijkste uitdaging van de VNSC en de Schelderaad is om proactief samen te werken aan een Agenda voor de Toekomst voor de ontwikkeling van een robuust en vitaal Schelde-estuarium. Het eerste onderzoeksprogramma van de Agenda voor de Toekomst had de looptijd 2014-2018. Onderzoekers en experts vergaren kennis over de toestand van het Schelde-estuarium. Met die onderzoeksresultaten kunnen de juiste beslissingen worden genomen binnen beleid en beheer.

In de tweede [evaluatie](#) – over de periode 2014-2018 – wordt aanbevolen om de samenwerking tussen de VNSC en de Schelderaad verder te structureren in een gezamenlijke roadmap, waarin de afspraken over inhoud, planning, participatie, communicatie en evaluaties in het kader van het vervolg van de Agenda voor de Toekomst zijn vastgelegd. Naar aanleiding van deze aanbeveling is dan ook een roadmap opgesteld.

In het [evaluatie-rapport](#) over de periode 2019-2023 komt de samenwerking tussen de VNSC en de Schelderaad terug. De Schelderaad moet proactiever bij de activiteiten van de Agenda voor de Toekomst worden betrokken. Ook moet voor de Schelderaad de verbinding duidelijker zijn tussen de resultaten van het onderzoeksprogramma van Onderzoek en Monitoring en het (toekomstige) beleid en beheer van het Schelde-estuarium. Voor het vastleggen van de afspraken daarover gebruiken we deze geactualiseerde roadmap.

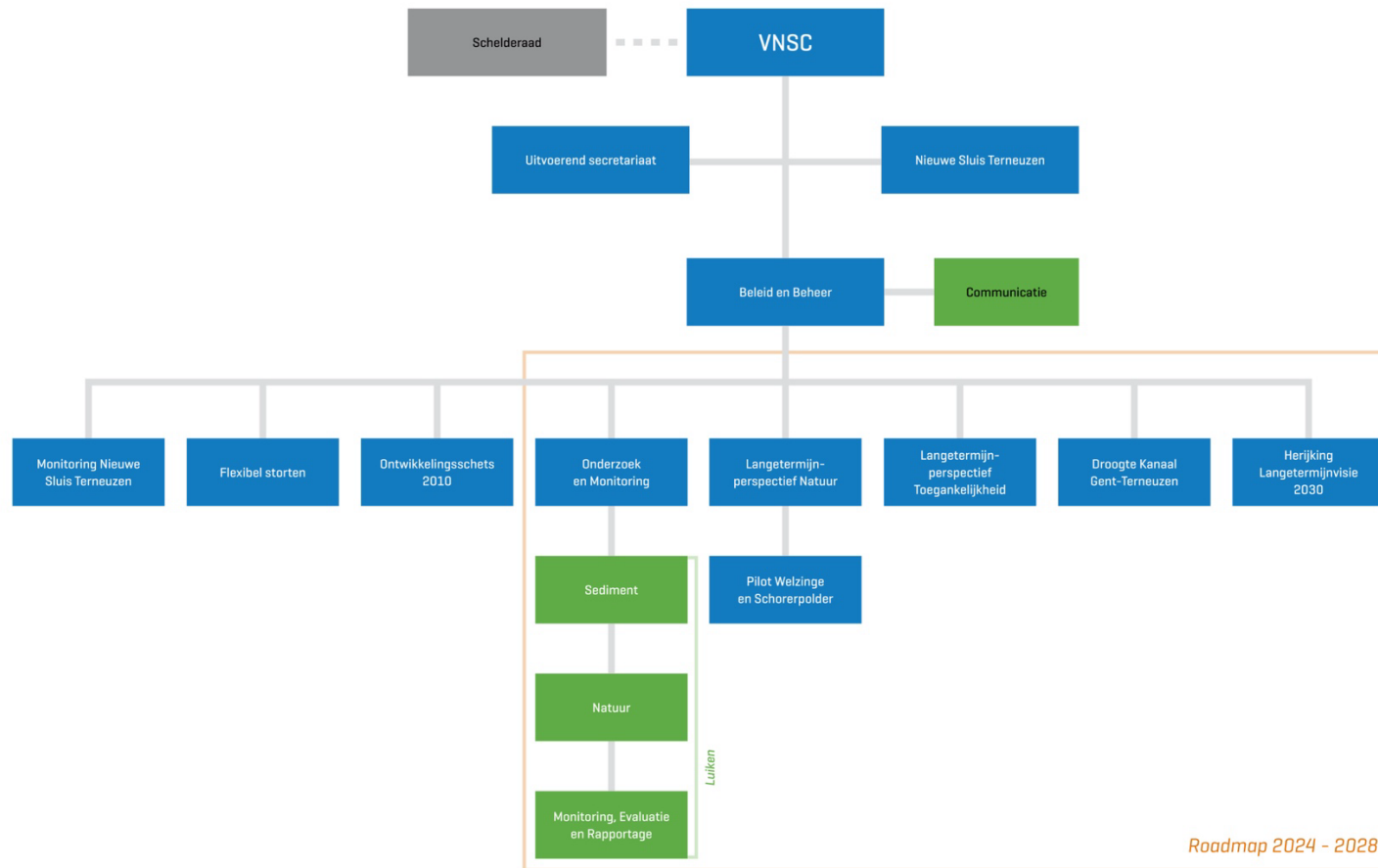
Doel

De afspraken in deze roadmap zorgen ervoor dat de voortgang van de activiteiten van de Agenda voor de Toekomst helder is. De status van de verschillende (deel)onderzoeken, projecten en andere activiteiten is duidelijk, waardoor de Schelderaad goed op de hoogte is en ontwikkelingen kan volgen. De roadmap zorgt dan ook voor duidelijkheid, toegankelijkheid en hogere betrokkenheid van de Schelderaad. Op die manier draagt de geactualiseerde roadmap bij aan het opvolgen van de aanbeveling uit het derde evaluatie-rapport.

2. Context

De roadmap is het instrument van de Agenda voor de Toekomst. Zoals de naam al aangeeft beschrijft de Agenda voor de Toekomst de uitdagingen van de VNSC voor de toekomst. De roadmap is daarbij het kompas voor de komende vijf jaar. Dit hangt samen met de periode van het onderzoeksprogramma van de Agenda voor de Toekomst. De huidige periode loopt van 2024 tot en met 2028.

Niet alle projecten en activiteiten vanuit de VNSC worden in de roadmap beschreven. Projecten als de Nieuwe Sluis Terneuzen en OS2010 vallen daarbuiten. Uiteraard communiceren de VNSC en Schelderaad wel over de voortgang ervan, maar dan los van de roadmap. Onderstaand schema laat zien hoe de VNSC is georganiseerd en welke onderdelen onder de roadmap vallen.



Figuur 1: organogram met inhoud roadmap

3. Aanpak

In dit hoofdstuk leggen we uit hoe we de roadmap uitvoeren. We benoemen eerst de algemene afspraken, waarna we de verschillende onderdelen van de Agenda voor de Toekomst bespreken.

Algemeen

Zoals toegelicht is het doel van de roadmap het duidelijk en toegankelijk maken van de voortgang van de activiteiten van de Agenda voor de Toekomst. Dit document is de basis van de roadmap en beschrijft onder meer de aanpak waarmee we dat doel bereiken. Om de voortgang van de verschillende onderdelen inzichtelijk te maken, is een toegankelijk middel toegevoegd aan de roadmap dat gemakkelijk is te bewerken.

We spreken af dat we gebruikmaken van de website van de VNSC. Op de website is al informatie te vinden over alle onderdelen van de Agenda voor de Toekomst. Deze structuur houden we aan. We vullen de informatie aan met actuele gegevens over de voortgang van de Agenda voor de Toekomst. Met dit extra middel zorgen we ervoor dat de roadmap actueel, duidelijk en toegankelijk is.

Om de website als onderdeel van de roadmap actueel te houden, zijn goede afspraken noodzakelijk. We spreken af dat de website minimaal halfjaarlijks wordt bijgewerkt. Communicatie attendeert de werkgroepen zodra hier actie gewenst is. Alle werkgroepen controleren de status van (deel)onderzoeken, projecten en andere activiteiten, en verzamelen de benodigde informatie om de website te actualiseren. Na het halfjaarlijks bijwerken van de website wordt een speciale nieuwsbrief verstuurd, waarmee nieuwsbriefabonnees worden geattendeerd op de geactualiseerde webpagina's.

Onderzoek en Monitoring

In het onderzoeksprogramma worden onderzoeken uitgevoerd naar het functioneren van het Schelde-estuarium en wordt de toestand van het estuarium gemonitord en geëvalueerd. Dit vergroot het inzicht en draagt bij aan toekomstig beleid en beheer voor de ontwikkeling van een klimaatrobuust veilig, ecologisch veerkrachtig en economisch vitaal estuarium.

Om het onderzoeksprogramma 2024-2028 op te stellen, worden de aanbevelingen uit de Evaluatie van het Verdrag Beleid en Beheer aangevuld met beheervragen die voortkomen uit de ontwikkelingen en vraagstukken in het Schelde-estuarium. De Schelderaad levert een actieve bijdrage aan het inventariseren van de onderzoeksvragen. De aanbevelingen en beheervragen worden geduid en geprioriteerd in het onderzoeksprogramma. Dit is een herhalend proces, dat ook plaatsvindt tijdens de jaarlijkse actualisatie van het werkplan.

Na prioritering stelt de werkgroep het jaarlijkse werkplan op, dat ze tijdens een kennisdelingsessie presenteert. De Schelderaad kan tijdens die sessie desgewenst vragen stellen en aandachtspunten benoemen.

Nadat het werkplan is vastgesteld, wordt nieuw onderzoek opgezet en uitgevoerd. Zodra een onderzoek in uitvoering is, is de voortgang te volgen via de website van de VNSC. Wanneer het onderzoek afgerond is, presenteren de onderzoekers de resultaten en conclusies voor het beheer

tijdens een kennisdelingssessie. Indien het onderwerp geschikt is, schrijven we ook een Scheldetopic over het onderzoek. Dit Scheldetopic publiceren we op de website.

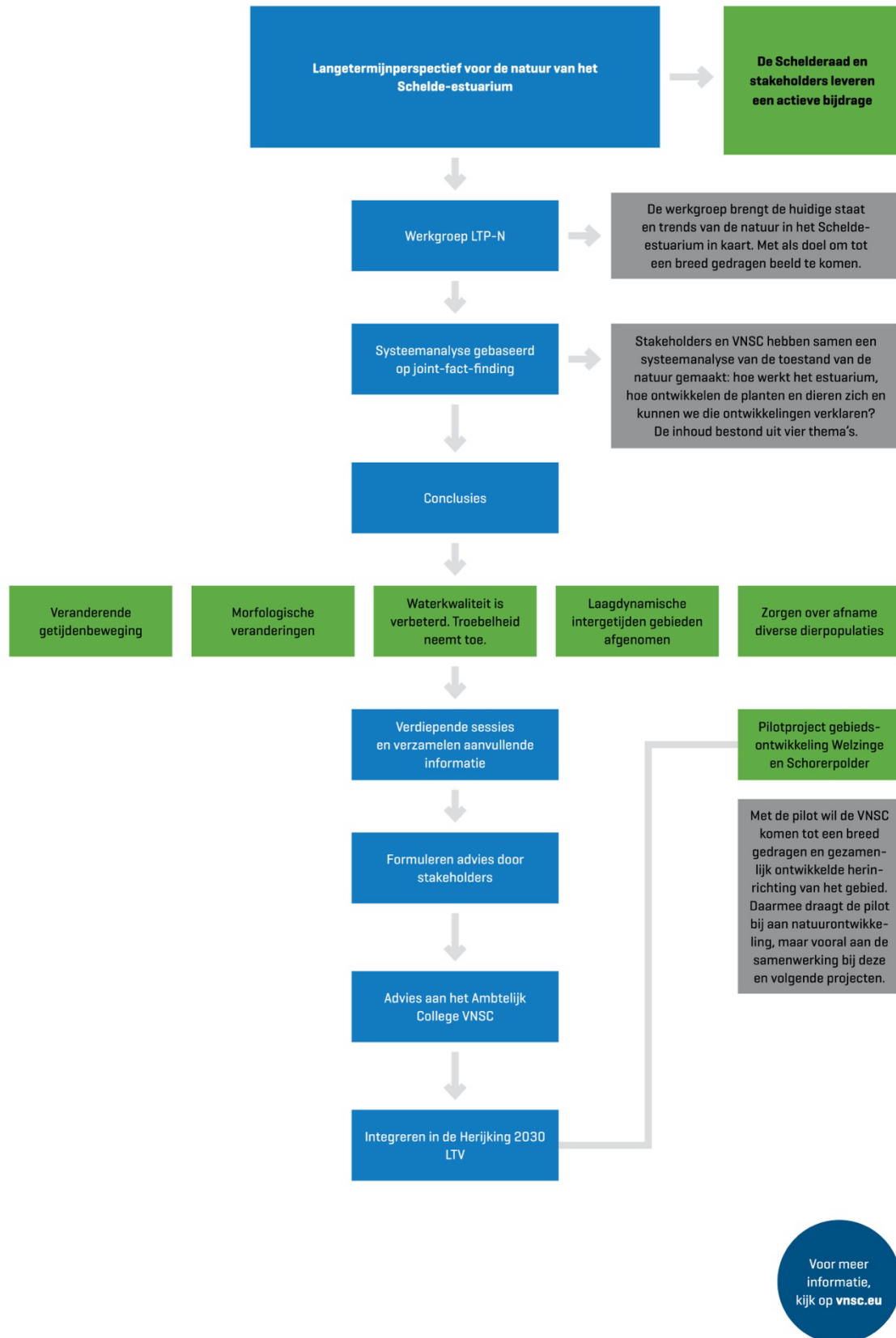
Tot slot worden de resultaten uit het onderzoeksprogramma en de belangrijkste consequenties voor beleid en beheer gepresenteerd tijdens vergaderingen van de Schelderaad. Ook vindt aan het eind van ieder jaar een evaluatie plaats van de status van de onderzoeken en andere relevante ontwikkelingen. Daarbij wordt de feedback vanuit de Schelderaad meegenomen. Na deze jaarlijkse evaluatie wordt een werkplan voor het nieuwe jaar opgesteld. Dit werkplan is in lijn met het onderzoeksprogramma 2024-2028, maar met meer detail over de producten waaraan dat jaar wordt gewerkt.

Langetermijnperspectief Natuur (LTP-N)

Een gedragen natuurvisie is cruciaal voor de ontwikkeling van een robuust en vitaal Schelde-estuarium. Daarom is in 2016 het project Langetermijnperspectief Natuur gestart. In de eerste fase van het project is samen met stakeholders en wetenschappers een [systeemanalyse](#) gemaakt. Deze systeemanalyse geeft een feitelijk en gedeeld beeld van de status en de verwachte ontwikkeling van de natuur in het estuarium.

In de tweede fase wordt sinds 2019 met de stakeholders gewerkt aan de verdere invulling van het Langetermijnperspectief Natuur. Dit advies wordt in 2024 afgerond en voorgelegd aan het Ambtelijk College van de VNSC. Het resultaat wordt betrokken bij de herijking van de Langetermijnvisie 2030 Schelde-estuarium.

Daarnaast ligt de focus binnen Langetermijnperspectief Natuur op het uitrollen van projecten met breed draagvlak die gericht zijn op natuurbehoud of -ontwikkeling. Dat heeft geleid tot het pilotproject Welzinge en Schorerpolder dat in het voorjaar van 2024 van start is gegaan.

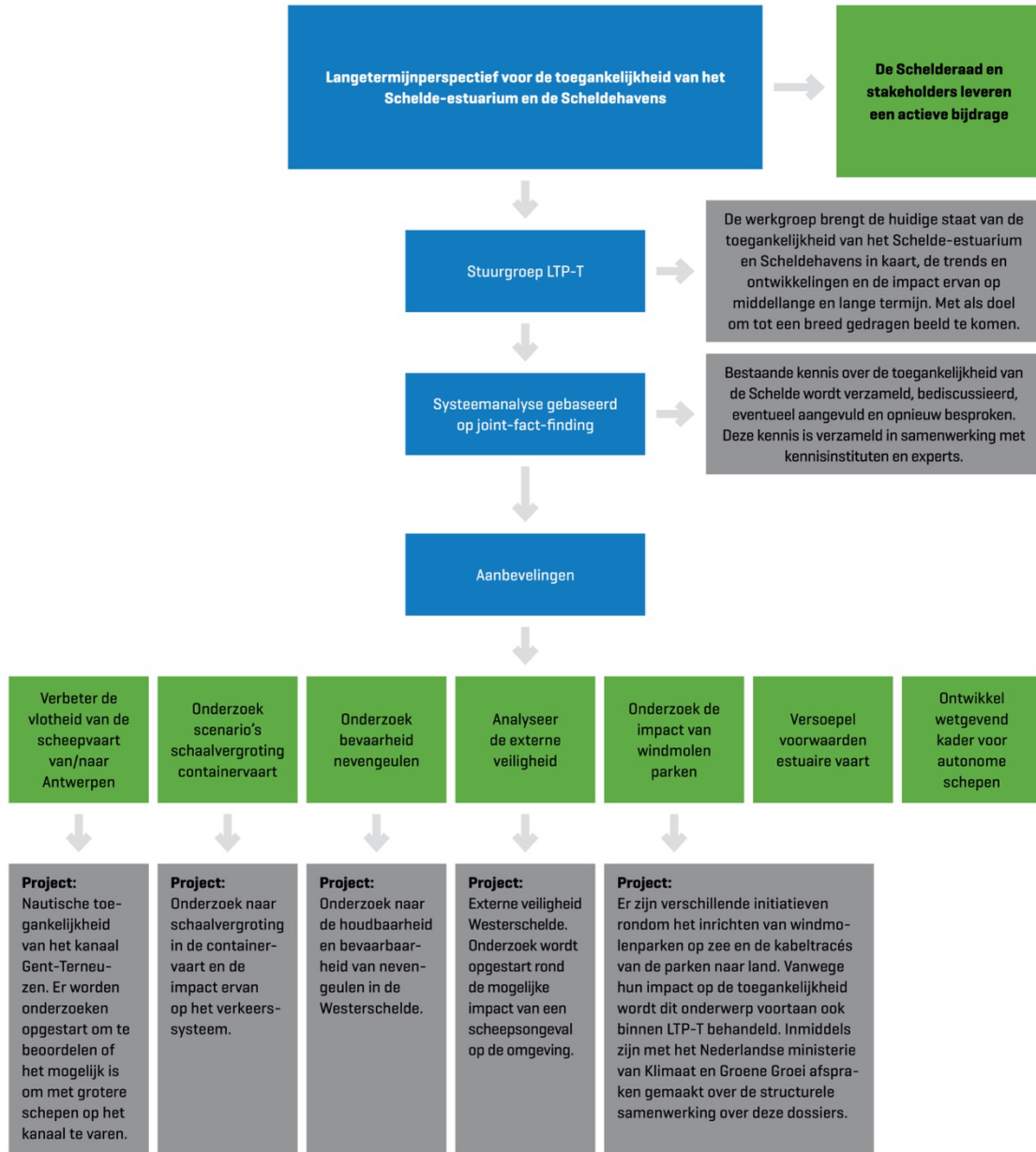


Figuur 2: werkwijze Langetermijnperspectief Natuur (LTP-N)

Langetermijnperspectief Toegankelijkheid (LTP-T)

In 2018 is het project Langetermijnperspectief Toegankelijkheid gestart. Ook hierbij is in samenwerking met een brede groep stakeholders gewerkt aan een [systeemanalyse](#). De beschikbare kennis van alle partijen is bij elkaar gebracht om tot een gezamenlijke visie te komen op de huidige en te verwachten toestand van de toegankelijkheid van het Schelde-estuarium.

Deze systeemanalyse maakte duidelijk dat vervolgonderzoeken noodzakelijk zijn om verschillende vraagstukken te kunnen beantwoorden. Daarom worden sinds 2020 vervolgonderzoeken uitgevoerd om aanvullende kennis op te doen. De systeemanalyse en aanvullende kennis leiden stap voor stap tot acties om de toegankelijkheid van het Schelde-estuarium te vergroten.



Voor meer informatie, kijk op vnsc.eu

Figuur 3: werkwijze Langetermijnperspectief Toegankelijkheid (LTP-T)

Herijking Langetermijnvisie 2030 Schelde-estuarium

De Langetermijnvisie 2030 Schelde-estuarium (LTV 2030) dateert van begin 2001. Deze visie is van grote waarde gebleken bij de Vlaams-Nederlandse samenwerking voor het beleid en beheer van het Schelde-estuarium en lag onder meer ten grondslag aan de Ontwikkelingsschets 2010 Schelde-estuarium. Actuele kennis en inzichten over de ontwikkelingen rond het Schelde-estuarium maken het noodzakelijk om de LTV 2030 te actualiseren. In 2024 is hiermee gestart. Daarbij is de eerste stap het ontwerp van het proces om te komen tot de herijking. Zodra de processtappen voor de herijking van de LTV 2030 duidelijk zijn, wordt een beschrijving van het proces toegevoegd aan deze roadmap.